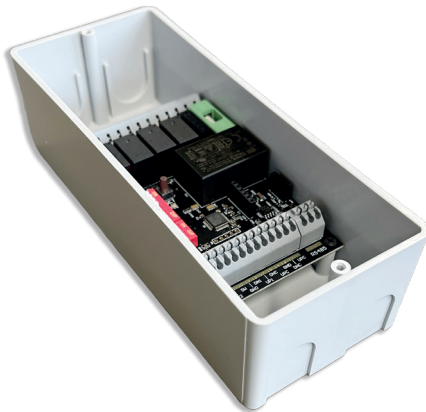


## SAFETY INSTRUCTIONS MC P2 V02

### MC P2 V02



This Document is suitable for the following products:

- MC P2 V02 (01077053)
- MC P2 V02 VRS (01077054)
- MC P2 V02 Complete (01077056)
- MC P2 V02 Complete/Fitted (01077058)



# SICHERHEITSHINWEISE

## GENERAL INFORMATION

These safety instructions are part of the product and must be fully read and understood before installation, electrical connection, commissioning and use.

- The device may only be used for its intended purpose (control of up to two 230 V sun shading motors, wired or via VRS radio).
- Installation, wiring and commissioning may only be carried out by qualified electrical personnel.
- National regulations, VDE standards (DIN VDE 0100/0700), accident prevention rules and the technical data must be observed.
- Do not install or operate the device if it shows visible damage.
- Modifications to the device are not permitted.
- The operator must ensure that all subsequent users receive these safety instructions.

## ELECTRICAL HAZARDS



### **DANGER – RISK OF FATAL ELECTRIC SHOCK.**

Contact with live parts can cause severe injury or death. **MEASURES:**

- Disconnect the mains voltage completely and secure it against reconnection before performing any work.
- Work on 230 V / 110 V may only be carried out by qualified electricians.
- Use only insulated cables and avoid routing cables across or below the PCB.
- Do not open the device – it contains no user-serviceable parts.
- Observe the protection rating IP40.
- Operate the device only within the specified ambient temperature range (0–40 °C).



## HAZARDS FROM MOVING SUN SHADING SYSTEMS

### **WARNING – RISK OF INJURY DUE TO CRUSHING, SHEAR POINTS OR UNCONTROLLED MOVEMENTS.**



The MC P2 series can trigger motor movements that may occur without prior warning (individual buttons, central commands, dead-man operation, automatic IDS commands).

### **MEASURES:**

- Do not remain in the danger zone while the sun shading system is moving.
- Keep the movement area clear – do not place objects in the travel path.
- Keep children away; restrict access to operating points.
- When working on windows, blinds or control elements: secure the system against unauthorised or unintentional activation.
- After installation, perform a complete function test (direction of rotation, end limits, travel range).

## RADIO AND EMC INFORMATION



### **CAUTION – MALFUNCTIONS DUE TO ELECTROMAGNETIC INTERFERENCE.**

- Operate radio receivers only in approved environments.
- Metal surfaces, shafts and solid walls may reduce transmission range.

## SICHERHEITSHINWEISE

- Route mains and control cables separately (do not route cables above or below the PCB).
- Radio control is not suitable for safety-related shutdowns.

### INSTALLATION AND MOUNTING INSTRUCTIONS



#### CAUTION – RISK OF PROPERTY DAMAGE DUE TO INCORRECT INSTALLATION.

- Check the device for mechanical damage before installation.
- Use only the designated mounting points on the housing.
- Route supply cables with strain relief and without damage.
- Use potential-free central contacts.
- Carry out wiring according to the circuit diagram; verify correct motor connection.
- Remove or isolate unused cables according to VDE requirements.

### COMMISSIONING



- Switch on the mains supply only after all wiring has been completed.
- Check and, if required, correct the motor direction.
- Set the operating modes (DIP switches).
- After full installation, perform a function test (UP/DOWN/STOP, central command, buttons, radio operation).

### OPERATION, MAINTENANCE AND CLEANING



- The device is maintenance-free.
- Do not modify or open the device.
- Regularly inspect for damage, loose fixings or unusual behaviour.
- Clean with a dry or slightly damp cloth – do not use solvents.
- In case of malfunction, switch the system off and contact qualified personnel.

### DISPOSAL



- Electronic components must be disposed of according to applicable regulations.
- Observe the WEEE symbol.
- If external radio transmitters are used, dispose of batteries according to Directive 91/157/EEC.

### IMPROPER USE



The following uses are not permitted:

- Operation outside the technical parameters
- Modifications to the device
- Operation without suitable safety devices on the sun shading system
- Connections that do not comply with VDE regulations
- Installation in damp or corrosive environments without appropriate protection

### LIABILITY DISCLAIMER:

Vestamatic International GmbH is not liable for damage resulting from improper use, incorrect installation or failure to follow these safety instructions.

## SICHERHEITSHINWEISE MC P2 V02

MC P2 V02



This Documentl is suitable for the following products:

- MC P2 V02 (01077053)
- MC P2 V02 VRS (01077054)
- MC P2 V02 Complete (01077056)
- MC P2 V02 Complete/Fitted (01077058)



## SICHERHEITSHINWEISE

### ALLGEMEINE HINWEISE

Diese Sicherheitshinweise sind Bestandteil des Produkts und müssen vor Montage, elektrischem Anschluss, Inbetriebnahme und Nutzung vollständig gelesen und verstanden werden.

- Das Gerät darf nur für die bestimmungsgemäße Verwendung eingesetzt werden (Steuerung von bis zu zwei 230-V-Sonnenschutzmotoren, kabelgebunden oder über VRS-Funk).
- Installation, Anschluss und Inbetriebnahme dürfen ausschließlich durch qualifizierte Elektrofachkräfte erfolgen.
- Nationale Vorschriften, VDE-Bestimmungen (DIN VDE 0100/0700), Unfallverhütungsvorschriften und die technischen Daten sind einzuhalten.
- Das Gerät nicht installieren, wenn sichtbare Beschädigungen vorliegen.
- Änderungen am Gerät sind unzulässig.

### GEFAHREN DURCH ELEKTRISCHEN STROM



#### GEFAHR – LEBENSGEFAHR DURCH ELEKTRISCHEN SCHLAG.

Kontakt mit spannungsführenden Teilen kann zu schweren Verletzungen oder zum Tod führen. **MASSNAHMEN:**



- Vor allen Arbeiten die Netzspannung allpolig abschalten und gegen Wiedereinschalten sichern.
- Arbeiten an 230 V / 110 V nur durch Elektrofachkräfte.
- Nur isolierte Leitungen verwenden und Leitungskreuzungen vermeiden.
- Gerät nicht öffnen – es enthält keine durch den Anwender wartbaren Teile.
- IP-Schutzart IP40 beachten.
- Gerät nur innerhalb der spezifizierten Umgebungstemperatur betreiben (0–40 °C).

### GEFAHREN DURCH BEWEGTE SONNENSCHUTZANLAGEN



#### WARNUNG – VERLETZUNGSGEFAHR DURCH QUETSCHEN, SCHERSTELLEN ODER UNKONTROLLIERTE BEWEGUNGEN.

Die MC P2 Serie löst Antriebsbewegungen aus, die ohne Vorwarnung erfolgen können (Einzeltasten, Zentralbefehle, Totmannschaltung, automatische IDS-Befehle). **MASSNAHMEN:**

- Während der Bewegung des Sonnenschutzes nicht im Gefahrenbereich aufhalten.
- Bewegungsbereiche freihalten – keine Gegenstände im Fahrweg platzieren.
- Kinder fernhalten; Bedienstellen unzugänglich machen.
- Bei Arbeiten an Fenster, Jalousie oder Bedienelementen: Anlage gegen unbefugte oder unbeabsichtigte Betätigung sichern.
- Nach Montage vollständige Funktionsprüfung durchführen (Drehrichtung, Endlagen, Bewegungsumfang).

### FUNK- UND EMV-HINWEISE



#### VORSICHT – FEHLFUNKTIONEN DURCH ELEKTROMAGNETISCHE STÖRUNGEN.

- Funkempfänger nur in den zugelassenen Bereichen betreiben.
- Metallflächen, Schächte und massive Wände können Reichweite verringern.

## SICHERHEITSHINWEISE

- Getrennte Leitungsführung für Netz- und Steuerleitungen (Kabel nicht ober- oder unterhalb der Leiterplatte verlegen).
- Funksteuerung ist nicht für sicherheitsrelevante Abschaltungen geeignet.

### MONTAGE- UND INSTALLATIONSHINWEISE



- Gerät auf Unversehrtheit prüfen (mechanische Defekte).
- Nur die vorgesehenen Befestigungspunkte am Gehäuse verwenden.
- Zuleitungen zugentlastet und ohne Beschädigungen verlegen.
- Potentialfreie Zentralsteuerung verwenden.
- Leitungskonfiguration gemäß Schaltplan durchführen; korrekten Anschluss der Motoren prüfen.
- Nicht benötigte Leitungen entfernen oder stilllegen (siehe allgemeine VDE-Anforderungen).

### INBETRIEBNAHME



- Netzspannung erst zuschalten, wenn alle Anschlüsse abgeschlossen sind.
- Drehrichtung des Motors prüfen und ggf. korrigieren.
- Betriebsmodi einstellen (DIP-Schalter).
- Nach vollständiger Montage: Funktionsprüfung (AUF/AB/STOP, Zentralbefehl, Tasten, Funk).

### BETRIEB, WARTUNG, REINIGUNG



- Gerät ist wartungsfrei.
- Keine Manipulation oder Öffnung des Geräts.
- Regelmäßige Sichtprüfung auf Beschädigungen, lose Befestigungen oder untypisches Verhalten.
- Reinigung mit trockenem oder leicht feuchtem Tuch – keine Lösungsmittel.

### ENTSORGUNG



- Elektronische Komponenten gemäß den geltenden Vorschriften entsorgen.
- WEEE-Symbol beachten.
- Batterien (falls externe Funksender verwendet werden) gemäß 91/157/EWG entsorgen.

### NICHT BESTIMMUNGSGEMÄSSER GEBRAUCH



Nicht zulässig sind:

- Nutzung außerhalb der technischen Parameter
- Änderungen am Gerät
- Nutzung ohne geeignete Schutzeinrichtungen am Sonnenschutz
- Anschlüsse, die nicht den VDE-Vorschriften entsprechen
- Installation in feuchten/korrosiven Bereichen ohne passenden Schutz

### HAFTUNGSAUSSCHLUSS

Vestamatic International haftet nicht für Schäden, die aus nicht bestimmungsgemäßer Verwendung, fehlerhafter Installation oder Nichtbeachtung dieser Sicherheitsbestimmungen entstehen.